



VEILIGHEIDSISTRUCTIES

Alvorens met de installatie te beginnen moet u de met het product meegeleverde veiligheidsinstructies hebben gelezen en begrepen. Verkeerd gemonteerde componenten vormen een aanzienlijk gevaar en zouden ernstig en/of dodelijk letsel kunnen veroorzaken. Mocht u vragen hebben over de montage van deze componenten neem dan contact op met een gekwalificeerde fietsmonteur.

OPMERKING

De juiste bandenspanning heeft grote invloed op de levensduur en de veiligheid van de banden. De AIRSPY helpt bij het vaststellen en bewaken van de actuele bandenspanning. De juiste bandenspanning hangt af van het model band en kan op de band worden afgelezen of bij de fabrikant worden opgevraagd. Voor het oppompen tot het correcte drukbereik en voor de regelmatige controle van de toestand van de band is de gebruiker verantwoordelijk. AIRSPY grijpt niet actief in tijdens het fietsen en kan schommelingen in de bandenspanning (bijv. door het weer) niet corrigeren. AIRSPY werkt alleen correct als de batterij voldoende geladen is en bij correct gebruik.

Gebruik voor het reinigen geen hogedrukreiniger. Gebruik geen zure of vetoplossende middelen. Chemische reinigingsmiddelen en oplosmiddelen kunnen componenten blijvend beschadigen.

WAARSCHUWING

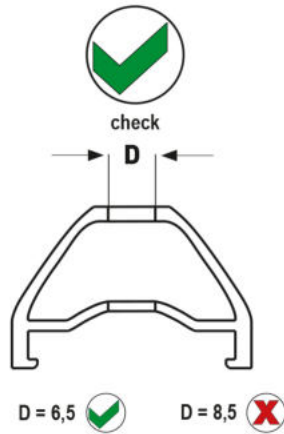
Batterijen mogen in geen geval worden verbrand. Gebruik geen spitse of geleidende voorwerpen om de batterij eruit te lichten. Bewaar de batterij buiten bereik van kinderen. Stop de batterij niet in de mond. Mocht u de batterij inslikken, ga dan meteen naar een arts. De batterij mag niet uiteen gehaald, beschadigd of doorgeprikt worden. Mocht u vragen hebben over de veilige omgang met batterijen, neem dan contact op met de batterijfabrikant.

VEREENVOUDIGDE EU-CONFORMITEITSVERKLARING

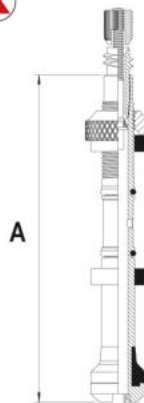
De vereenvoudigde eu-conformiteitsverklaring conform artikel 10(9) luidt als volgt:

Hiermee verklaart SKS GERMANY dat de in deze gebruiksaanwijzing genoemde draadloze installatie AIRSPY voldoet aan voorschrift 2014/53/EU.

De volledige tekst van de EU-conformiteitsverklaring is beschikbaar op de volgende website:
www.sks-germany.com/service/downloads



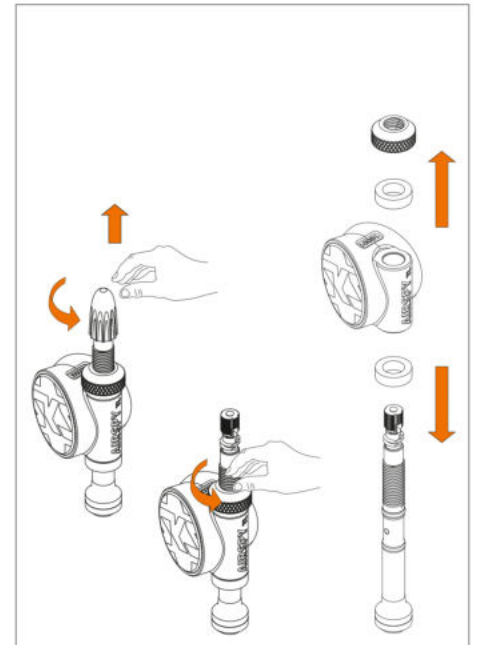
A	H
60	18-25
67	>25-32
74	>32-39
81	>39-46



1. AIRSPY voorbereiden

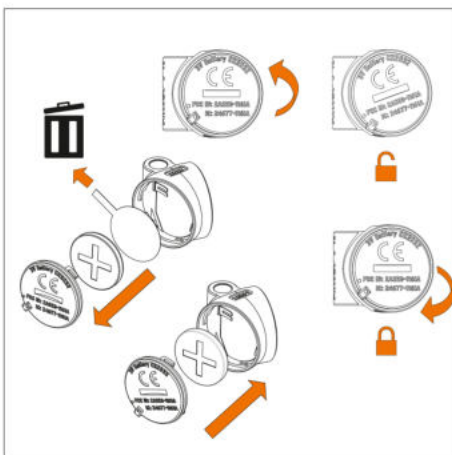
1.1 Ventiel demonteren

Draai het ventieldopje en de bevestigingsmoer van het AIRSPY-ventiel los en trek die dan van de AIRSPY-behuizing af.

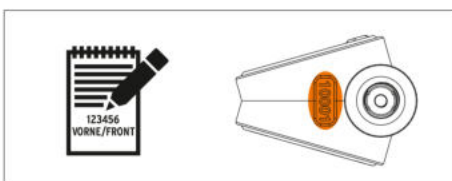


1.1 Ingebruikneming

Batterijvak openen en beschermstrip verwijderen.
 Batterij plaatsen en batterijafdekking vergrendelen.

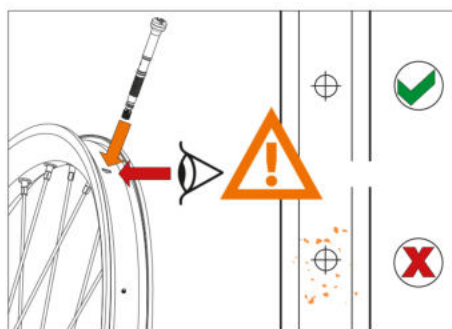


1.2 Serienummer noteren

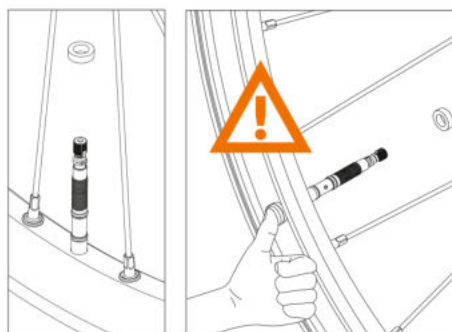


2. Ventiel-montage

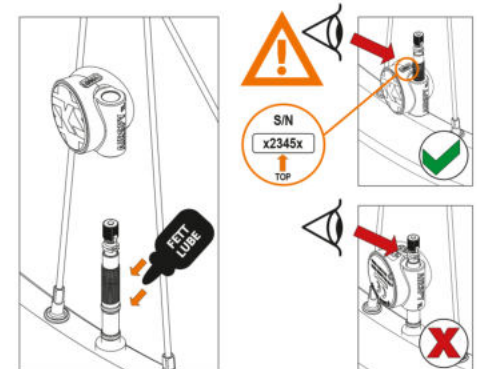
Ventiel in de ventielopening steken.
 Tubeless-afdichtingsband op beschadigingen controleren.



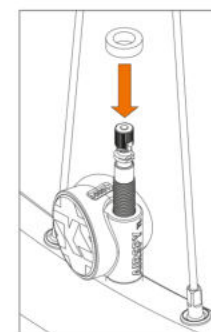
Ventiel tegenhouden en 1e afdichting erop steken.



Ventiel tegenhouden en sensorbehuizing erop steken.
 Serienummer wijst naar de wielnaaf. O-ringen evt. een beetje smeren.

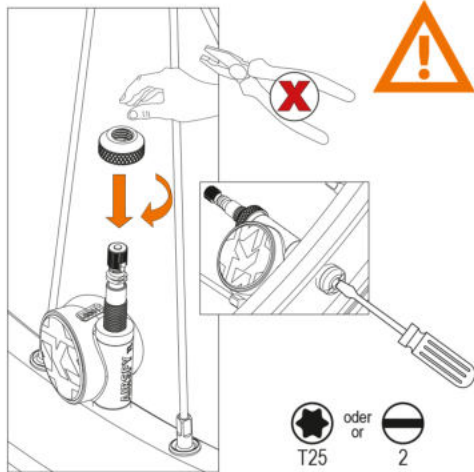


Ventiel tegenhouden en 2e afdichting erop steken.

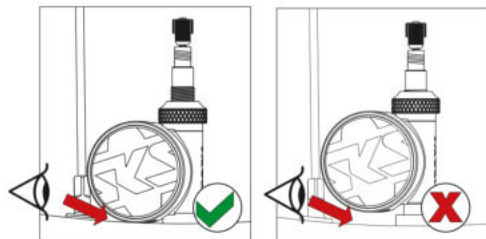




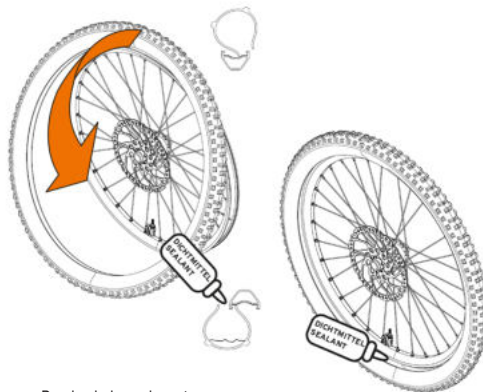
De AIRSPY sensorbehuizing dient zo veel mogelijk in één lijn met de spaken en zonder gat t.o.v. de velg gemonteerd te worden. Monteer de bevestigingsmoer stevig op het ventiel.



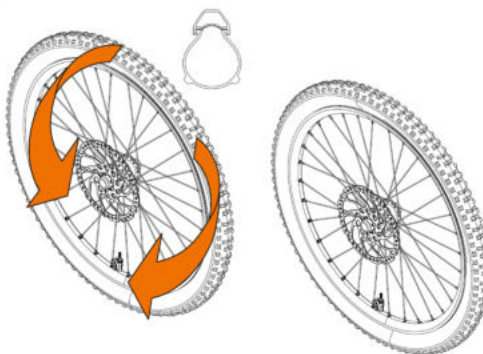
T25 oder 2



Banden voormonteren en vullen met afdichtingsmiddel.

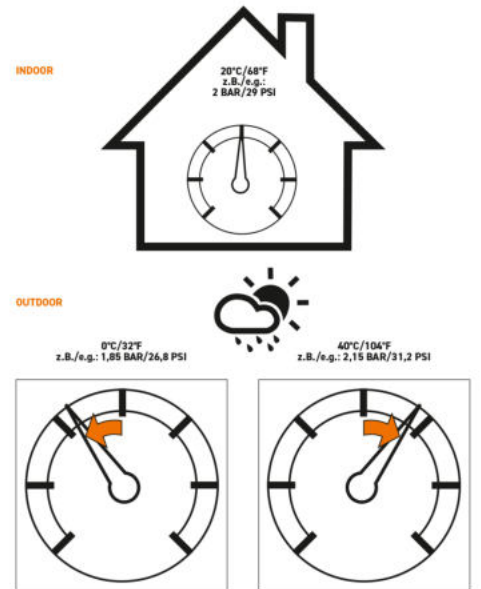


Banden helemaal monteren.

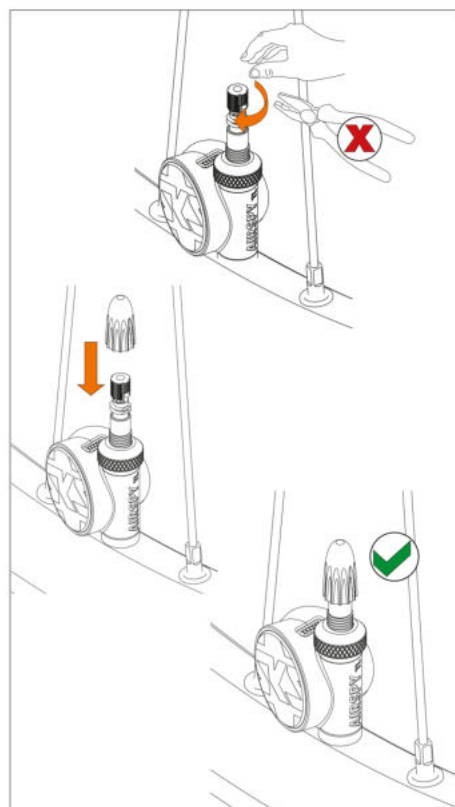
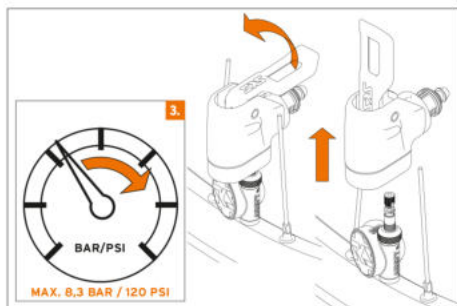
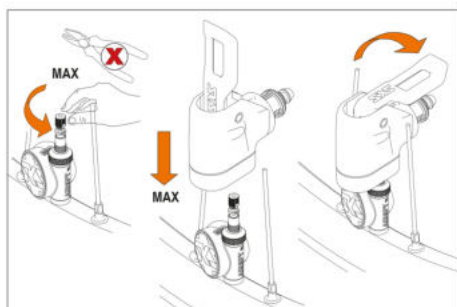


3. Bandenspanning instellen

Invloed van de temperatuur op de bandenspanning: de luchttemperatuur is van grote invloed op de bandenspanning. Een temperatuurverhoging met 1°C levert een drukverhoging van 1/273 van de druk die bij 0°C heerst. Bij het instellen van de bandenspanning moet hier rekening mee worden gehouden. Voorbeeld:

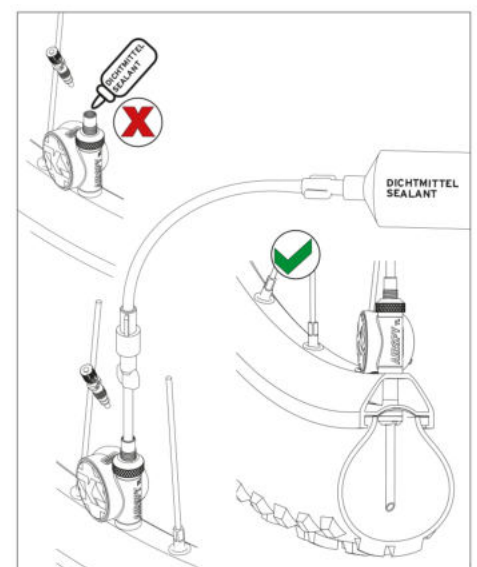


Draai de kartelmoer van de AIRSPY-ventielkern los en draai deze helemaal open. Zet de pompkop volledig op het AIRSPY-ventiel en klap de klemhendel om. Pomp de band op tot de gewenste spanning. Ontgrendel de pompkop en trek hem van de AIRSPY-ventieladapter af. Draai de kartelmoer van de AIRSPY-ventielkern stevig vast. Zet het ventieldopje weer erop.

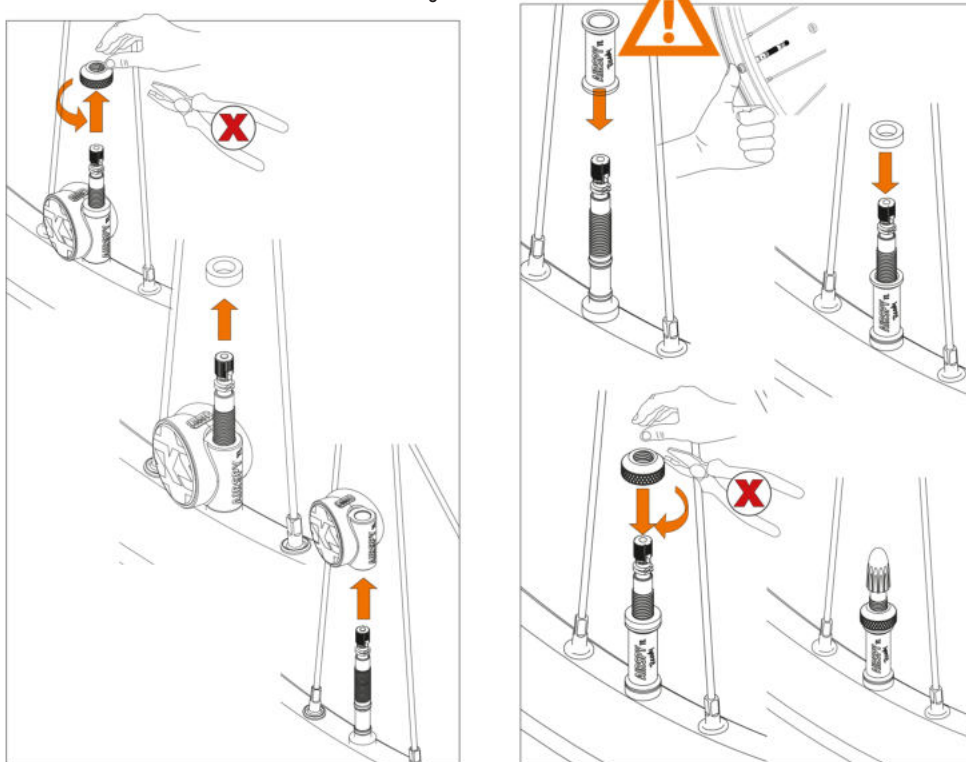


4. Bijvullen met tubeless-afdichtingsmiddel

Ventielkern van het AIRSPY-ventiel verwijderen. Tubeless injector met tubeless-afdichtingsmiddel erop zetten. Tubeless injector door de ventielschacht in de banden steken. Tubeless-afdichtingsmiddel in de banden spuiten. Injector snel uit de ventielschacht trekken. Ventielschacht reinigen, ventielkern erin zetten en handvast vastdraaien met het Presta-ventielgereedschap. Tubeless-afdichtingsmiddel mag niet rechtstreeks door de ventielschacht in de banden worden gespoten.



5. AIRSPY tubelessventiel zonder AIRSPY-sensor gebruiken



SKS MYBIKE APP

Tijdens het fietsen meet de AIRSPY de bandenspanning en toont deze in de SKS MYBIKE app, die gratis verkrijgbaar is in de app-stores.

WEERGAVE OP GARMIN-TOESTELLEN

De AIRSPY Connect IQ App kan op een compatibel toestel via de Garmin Connect IQ Store op <https://apps.garmin.com> of de Garmin Connect smartphone-app geïnstalleerd worden, die in de app-stores verkrijgbaar is. Hier is ook een lijst met compatibele toestellen te vinden. Instructies voor het gebruik van de AIRSPY's op een GARMIN-toestel en voor koppeling met de app vindt u op <https://www.sks-germany.com/produkte/airspy-sv/> -> Bedienungsanleitung.

GEBUIK VAN DE AIRSPY

De AIRSPY moet ingeschakeld zijn om een verbinding met het weergevende toestel te kunnen maken. Beweeg het wiel om de AIRSPY in te schakelen. De AIRSPY schakelt na 5 minuten automatisch uit wanneer de fiets niet wordt bewogen. Alle gegevens die door de AIRSPY naar de app worden gestuurd, worden niet opgeslagen door de SKS MYBIKE app.



TECHNISCHE GEGEVENS

Frequentieband	2,4 GHz – 2,483 GHz
Max. zendvermogen	< 100 mW