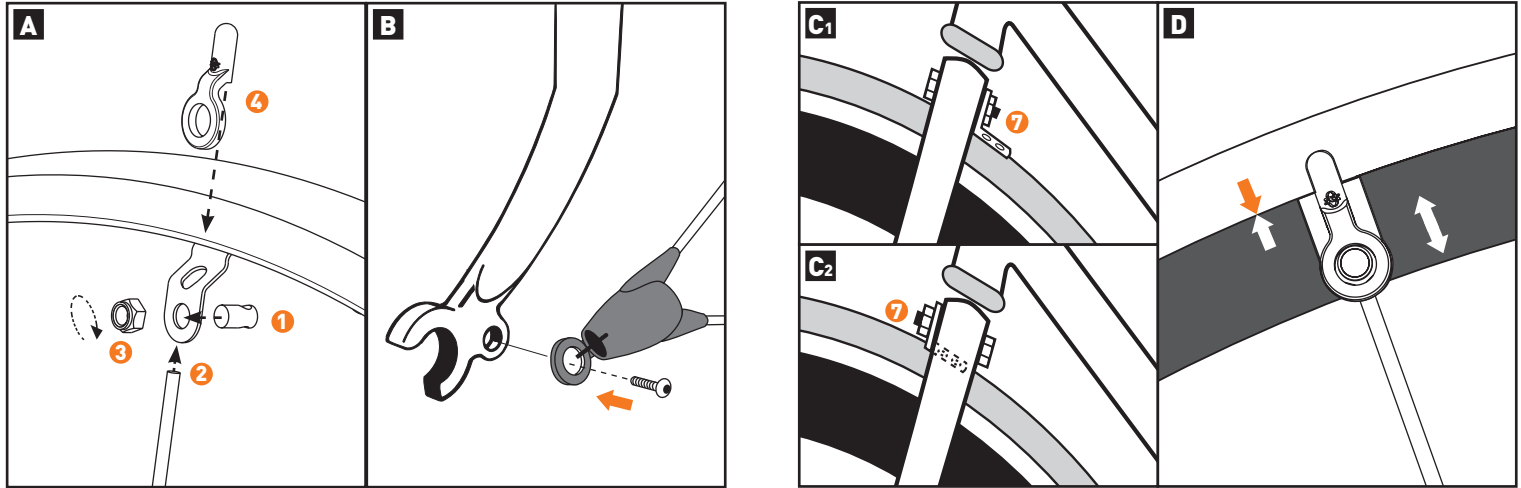


DE . Montage Vorderradschutz



Funktion ASR-Sicherheitsstecker

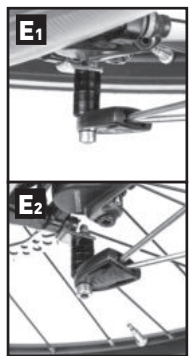
(ASR=Automatic Stay Release)
Bei vom Reifen mitgerissenen Fremdkörpern, die zur Vorderradblockade führen können, gibt der ASR-Stecker die Streben frei und verhindert somit sicher mögliche Unfälle. Die Steckverbindung kann einfach wieder eingerastet werden. Beschädigte Radschützer sollten ausgetauscht werden.

Montage

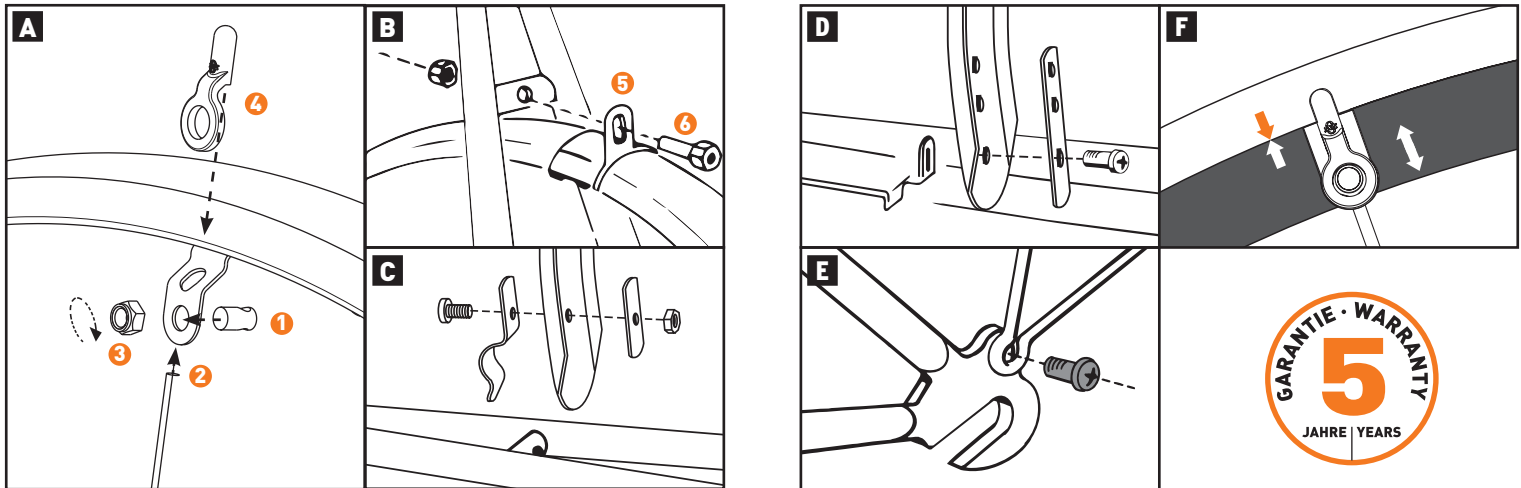
Entnehmen Sie zunächst alle Einzelteile aus der Verpackung.

Montage Vorderradschutz

Vor der Montage der Strebenkappe die Streben durch die Festbrücke und Bundbolzen führen. Die Muttern der Bundbolzen nur leicht festziehen. Stellen Sie nun die optimale Ausrichtung des Radschutzes zum Reifen ein. Markieren Sie die entsprechende Länge und kürzen Sie die Streben mit einer Metallsäge. Zuerst die Streben vormontieren. An den Vorderradschützern wird der Bundbolzen ① eingesteckt. Die Strebe ② durch den Bundbolzen ① schieben. Mit der Mutter ③ nur lose festziehen (Abb. A). Den Radschützer jetzt mit Winkel und beiliegender Schraube ⑦ an der Gabelbrücke befestigen (Abb. C1 + C2). Den Radschützer so ausrichten, dass ausreichend Abstand zwischen Reifen und Profil gewährleistet ist (Abb. D). Abschließend die Strebenkappe ④ auf die Strebe stecken und über die Mutter schieben. Der vormontierte Vorderradschützer (Profil & ASR-Streben) wird an den Ösen der Ausfallenden der Vorderradgabel befestigt und die mitgelieferten Schrauben handfest angezogen. (Abb. B) Abschließend die Muttern ③ der Bundbolzen mit 2 Nm festziehen. Die beiliegenden Distanzscheiben ermöglichen die Montage an Gabeln mit Scheibenbremsen, wenn diese auf einer Linie mit der Strebe sind (Abb. E1 + E2). Es dürfen maximal 4 Distanzscheiben auf jeder Seite verwendet werden.



DE . Montage Hinterradschutz



Montage Hinterradschutz

Vor der Montage der Strebenkappe ④ die Streben durch die Festbrücke und Bundbolzen führen. Die Muttern der Bundbolzen nur leicht festziehen. Stellen Sie nun die optimale Ausrichtung des Radschutzes zum Reifen ein. Markieren Sie die entsprechende Länge und kürzen Sie gegebenenfalls die Streben mit einer Metallsäge.

Zuerst die Streben vormontieren.

An den Hinterradschützern wird der Bundbolzen ① eingesteckt. Die Strebe ② durch den Bundbolzen ① schieben. Mit der Mutter ③ nur lose festziehen (Abb. A). Anschließend die Strebenkappe ④ auf die Strebe stecken und über die Mutter schieben.

Die Schiebepücke ⑤ und die beigegefügte Schraube ⑥ dienen zur Befestigung des Radschützers am Rahmen zwischen den Hinterbaustreben. Schiebepücke aufschieben und befestigen. (Abb. B).

In der Nähe des Tretlagers wird je nach Ausführung des Hinterbau-Querstegs der Radschützer entweder mit beiliegenden Clip montiert (Clip mit Unterlegplatte, Schraube und Mutter vormontieren) (Abb. C) oder direkt durch die Bohrung im Profil mit Unterlegplatte, Schraube und Mutter verschraubt (Abb. D).

Radschützer mit vormontierten Befestigungsteilen von hinten über das Laufrad schieben und zuerst im Tretlagerbereich, dann zwischen den Hinterbaustreben und zuletzt an den Ausfallenden durch die Strebenösen befestigen (Abb. E).

Den Radschützer so ausrichten, dass ausreichend Abstand zwischen Reifen und Profil gewährleistet ist. Abschließend die Muttern ③ der Bundbolzen ① mit 2 Nm festziehen (Abb. F).