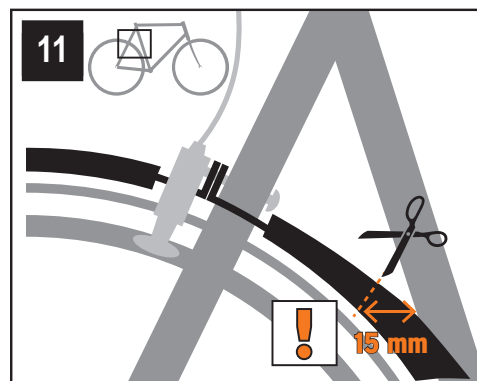
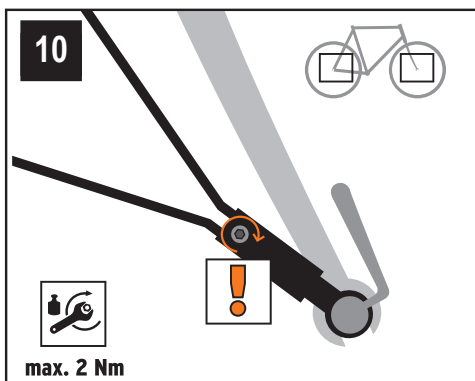
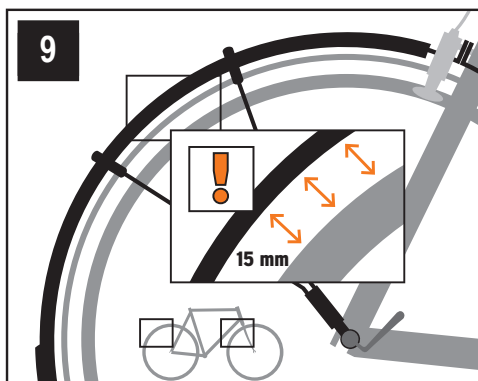
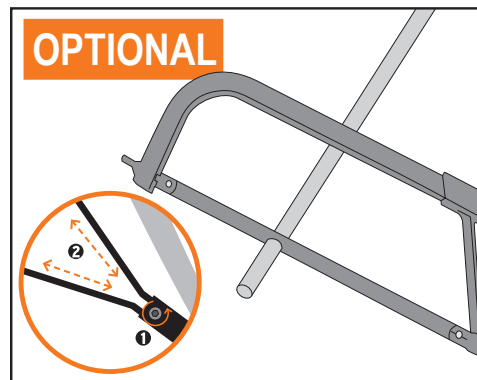
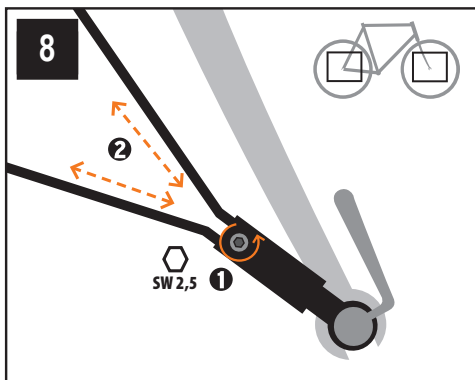
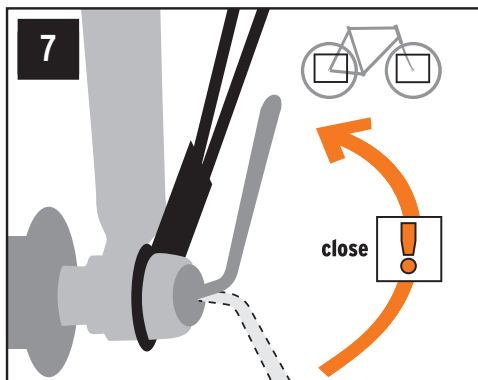
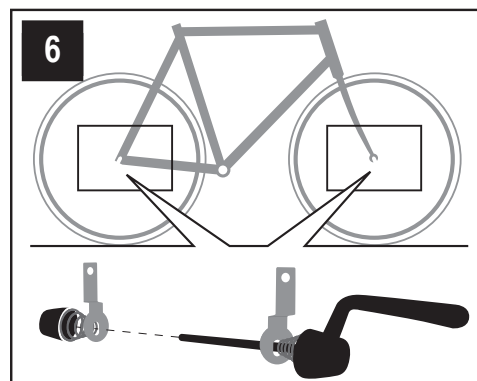
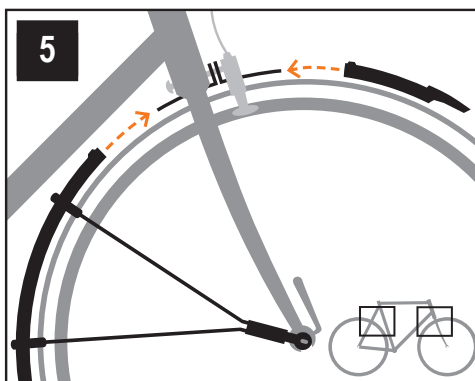
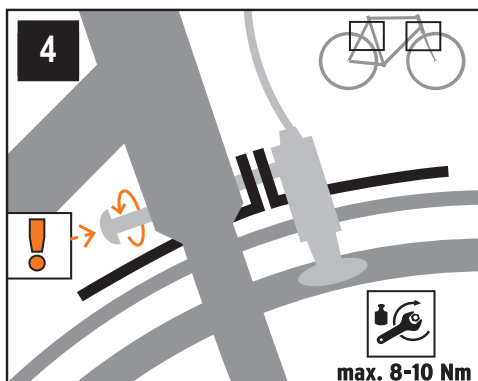
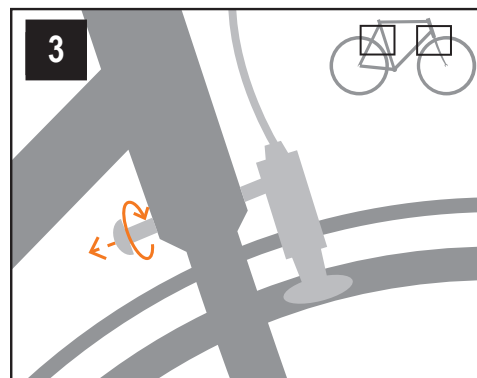
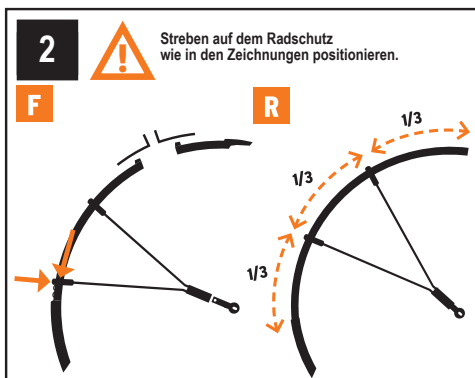
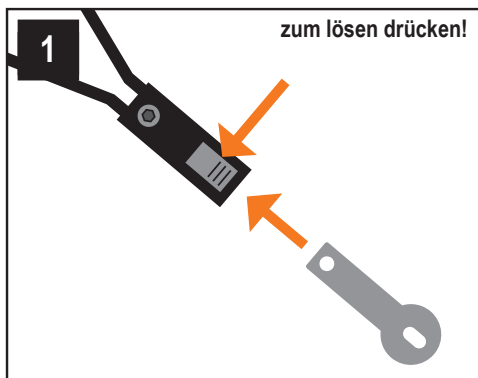
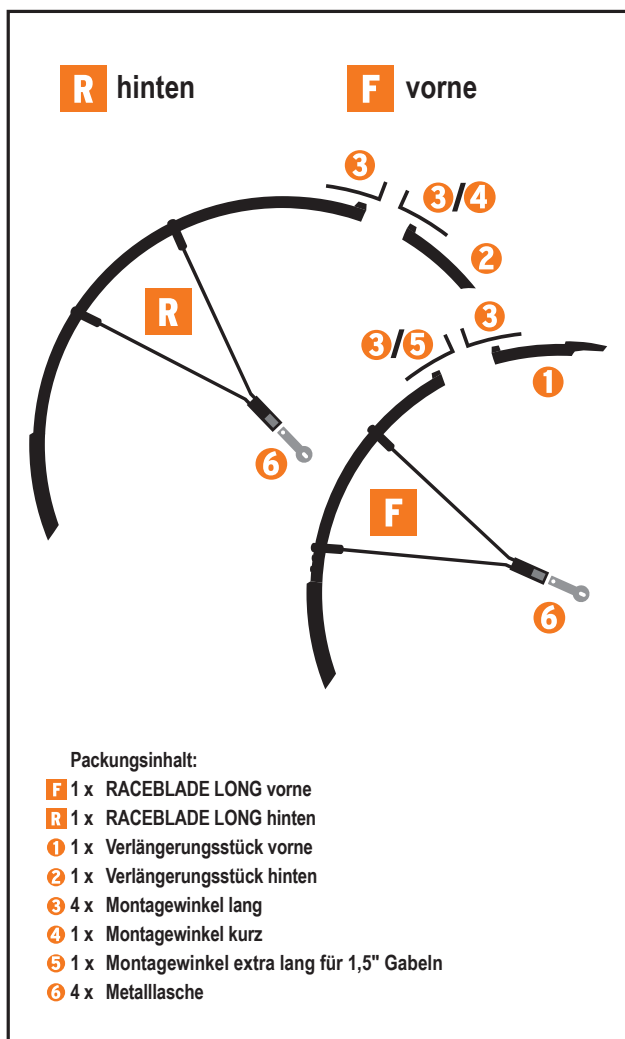




ACHTUNG! Erstmontage durch eine fachkundige Person oder eine Fachwerkstatt!





MONTAGEVIDEO

DE . RACEBLADE LONG SET

SKS GERMANY empfiehlt die Erstmontage des Radschutzes **RACEBLADE LONG** nur durch eine fachkundige Person oder durch eine Fachwerkstatt.

1. Stecken Sie die Metalllaschen **6** in die vorinstallierten Aufnahmen an den Streben.
2. Verteilen Sie die Streben gleichmäßig auf dem Radschutz.
3. Entfernen Sie die Schrauben an den Felgenbremsen.
4. Schieben Sie die passenden Winkel **3**, **4** oder **5** auf und montieren die Bremse. Achten Sie bei der Montage auf den korrekten Drehmoment. (max. 8-10 Nm).
5. Schieben Sie jetzt die Radschützer **F + R** und die Verlängerungsstücke **1 + 2** auf die Winkel.
6. Entfernen Sie die Schnellspanner und Federn.
7. Montieren Sie die Metalllaschen mit den Schnellspannern und den Federn an den jeweiligen Achsen. Vergessen Sie nicht die Schnellspanner wieder festzuziehen.
8. Lösen Sie zum Einstellen des korrekten Profilabstandes die Inbusschraube an den vorinstallierten Aufnahmen.
9. Stellen Sie das Radschutzprofil auf einen Abstand von 15 mm zum Reifen ein.
10. Ziehen Sie nach der Abstandsjustierung die Inbusschraube wieder fest (max 2 Nm) an.
11. Kürzen Sie ggf. das Verlängerungsstück **2** am Hinterrad mit einer robusten Schere, so dass der Abstand zwischen Radschutz und Rahmen mindestens 15 mm beträgt.

Im Bedarfsfall kann der Fahrer die Profile in Sekundenschnelle auf- und abklipsen, während die Winkel und Laschen am Rad verbleiben können.

ACHTUNG! SKS haftet nicht für Schäden, die aus der Nichtbeachtung der Montageanleitung, sowie aus missbräuchlicher Verwendung des Produkts resultieren. Prüfen Sie vor Antritt jeder Fahrt den richtigen Sitz des Radschutzes!